



# Verksamhets- berättelse 2015

med årsredovisning

**Matte<sup>®</sup>  
centrum**

# Innehåll

Generalsekreteraren har ordet	3
Att öka intresset för matematik	5
I räknestugan	6
Matteboken.se	10
Pluggakuten.se	12
Konvent inför nationella prov	13
Mattecentrum i Almedalen	14
Ett världsrekord i matematik	15
Samverkan	16
<i>Bilaga: Årsredovisning</i>	



## Generalsekreteraren har ordet

Varje dag kämpar tusentals av Sveriges elever med matematik. Mätningar visar att rekordmånga niondeklassare inte når upp till kunskapskraven för ett godkänt betyg i ämnet. 30 000 elever i varje årskull klassas som lågpresterande.

Hos Mattecentrum finns det ingenting som heter lågpresterande. För oss handlar det om att skapa möjligheter för alla elever att klara sina mål med matematiken, oavsett om det handlar om ett godkänt betyg eller om eleven siktar högre på betygsskalan. Med rätt förutsättningar kan alla elever öka sina kunskaper i matematik.

Varje månad under 2015 gav vi stöd och hjälp till 255 000 elever. Vi driver vår verksamhet för att stärka elevers kunskaper i matematik och höja intresset och engagemanget för ämnet.

Vi arbetar hårt för att förändra synen på ämnet. Matematik är grundläggande för att elever ska ta sig vidare både till framtida studier och in i arbets-

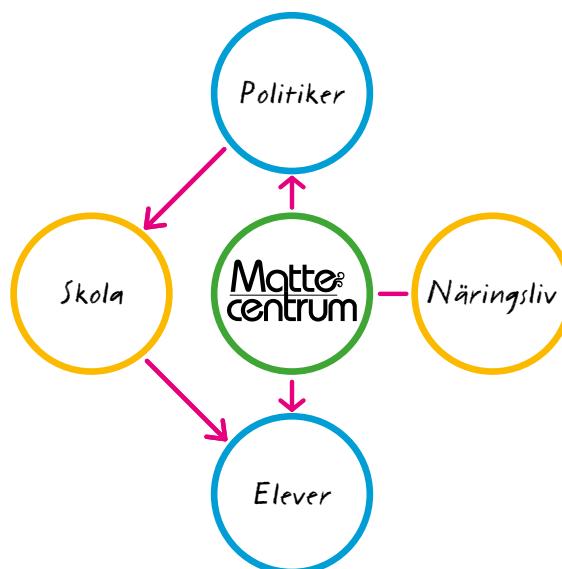
livet. Därför anordnar Mattecentrum aktiviteter för att ämnet ska uppmärksammas på ett roligt och lättamt vis. Under 2015 har vi både slagit världsrekord i världens största matematiklektion och anordnat konvent för 2 500 gymnasieelever inför de nationella proven.

När jag nu summerar året vill jag främst tacka alla er elever som varje vecka kämpar hårt för att klara just era mål med matematiken. Jag vill även tacka er 550 volontärer som varje vecka engagerar er och delar med er av era kunskaper i matematik – utan er hade det inte varit möjligt. Tack även till Mattecentrums finansörer, sponsorer och samarbetspartners för att ni hjälper oss att varje månad finnas tillgängliga för eleverna. Tack för att ni hjälper oss att skapa framtidstro för eleverna.

Karolina Lisslö, Mattecentrums generalsekreterare







## Att öka intresset för matematik

Mattecentrum är en samhällsaktör som verkar för att komma till rätta med sjunkande kunskapsnivåer och minskat intresse för matematik. För att göra det krävs samverkan med och påverkan på andra aktörer på den samhälleliga spelplanen för att Sverige återigen ska bli en matematiknation i framkant.

Mattecentrum har alltid eleven i fokus och verkar för att alla elever ska ha bästa möjliga förutsättningar för att klara av sin skolgång. Genom att finnas som stöd för eleverna fungerar Mattecentrum som ett komplement till skolans verksamhet. Det eleven finner ologiskt under lektionstid kan genom hjälp från Mattecentrum förvandlas till något begripligt och tillämpningsbart.

För att öka intresset för matematik krävs det även att politiker och beslutsfattare förstår värdet av och

arbetar aktivt för att ämnet ska få en framträdande roll, både i och utanför skolan. Flertalet gånger under det gångna året har Mattecentrum skrivit debattartiklar, deltagit på seminarium och haft enskilda möten med beslutsfattare i syfte att framföra föreningens syn på hur stödet i matematik kan tillgängliggöras för fler elever.

Mattecentrums volontärer har gemensamt att de har stora kunskaper i matematik och ett stort intresse för ämnet. I föreningens verksamhet smittar deras intresse av sig på eleverna vilket innebär att volontärerna blir matematiska förebilder och ambassadörer. Mattecentrum fungerar således som länken mellan många företag som vill trygga sin framtida kompetensförsörjning och elever som tilltalas av att välja matematikrelaterade yrken i framtiden.





## I räknestugan

När dörrarna slås upp till eftermiddagens räknestuga väller eleverna in. Vissa kommer varje vecka, för andra är det första besöket. Möjligheten att få hjälp med matematik av volontärer som inte dömer eller betygssätter lockar många.

Mattecentrums räknestugor är öppna för vem som helst som vill komma dit och räkna, lära sig mer eller bara diskutera matematik. Eftersom tillgänglighet och trygghet är viktigt behöver eleverna inte föränmäla sig och inte heller uppge sin identitet. Besökarna kommer så ofta de vill och stannar så länge de behöver.

Väl på plats i räknestugan sätter sig eleverna ner, slår upp sitt medhavda material och börjar räkna. Tystnaden sprider sig till en början men efter en stund börjar småpratet, för matematik är ett diskussionsämne. Händer sträcks upp i luften och det är då volontärernas uppgift börjar.

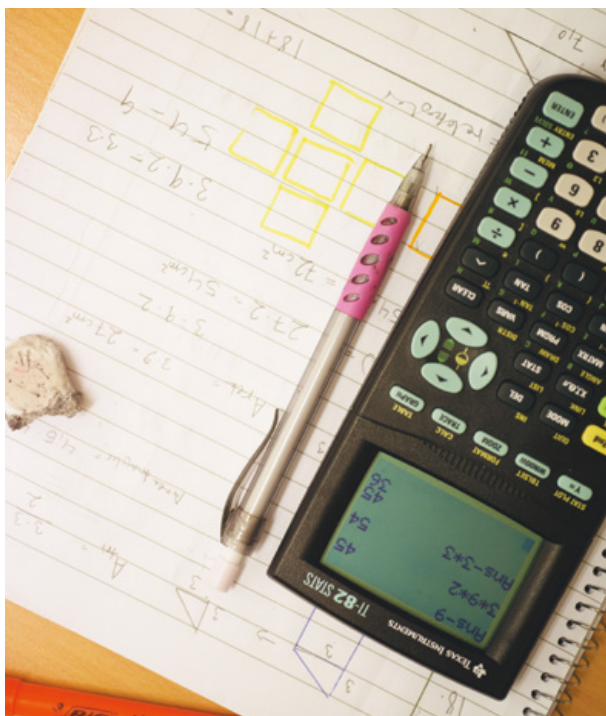
**85%** av eleverna anger att räknestugan utgör en bra studiemiljö.

### Kunskap

När eleven behöver hjälp ställer volontären kontrollfrågor och ber eleven redogöra för hur de tänker kring uppgiften. Tillsammans kan de då komma fram till en lösning. Om uppgiften är svår att lösa för eleven kan detta bero på kunskapsluckor. Volontären kan då uppmärksamma och hjälpa till att fylla dessa. Majoriteten av besökarna uppger att de får ökade kunskaper i matematik av att besöka en räknestuga.

### Ökat självförtroende

När eleven ser att det är lätt att lösa en uppgift genom att strukturera upp problemet, ge det lite extra tid och ansträngning, bidrar detta till en ökad förståelse. Eleven kan då lösa en liknande uppgift på egen hand nästa gång. Det medför ett ökat självförtroende hos eleven. 64 procent av eleverna uppger att de får ett ökat självförtroende av att besöka en räknestuga. Ett stärkt självförtroende betyder att eleven inte ger upp lika lätt nästa gång de stöter på en svår uppgift.



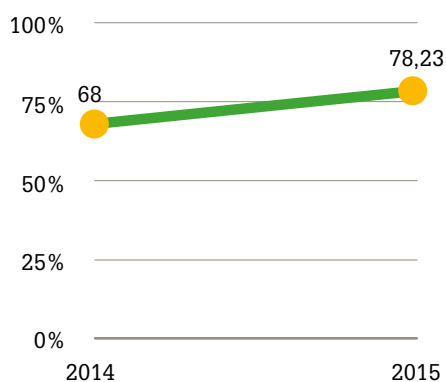
## Ökat intresse

Volontärerna i räknestugorna bidrar även med att sprida glädje kring ämnet under de många samtalen som förs med eleverna. Det är inte ovanligt att eleverna frågar varför volontären tycker att matematik är roligt, vad personen arbetar med eller hur matematik kan användas till vardags. Eftersom samtliga av Mattecentrums volontärer har ett stort intresse för matematik fungerar de även som förebilder för eleverna. Intresset kan smitta av sig och bidra till att elevens intresse för ämnet ökar och kanske även väljer en matematikrelaterad utbildning i framtiden.

## Bra studiemiljö

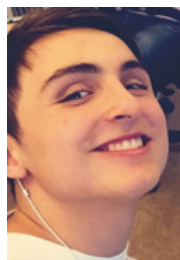
Räknestugan erbjuder också en bra och stimulerande studiemiljö. Det är många elevers incitament att besöka räknestugan. För många elever är det effektivt att avsätta tid för matematikstudier, andra saknar studiero eller möjlighet att få hjälp hemma. Mattecentrum fyller många gånger rollen som en förälder, ett syskon eller en kompis som hjälper till utanför skoltid. Det gör räknestugan till en plats som skapar möjlighet för effektivare träning.

### Andel återkommande besökare



Andelen återkommande besökare ökade med 10,23% under 2015.

Richard Sabelberg går i nionde klass och är en av räknestugan på Höjaskolan i Malmös frekventa besökare. Han gillar matematik och brukar ha lätt för ämnet.



Richard Sabelberg

– Det är roligt att besöka räknestugan, det är tyst och en bra studiemiljö. När man behöver hjälp kan volontärerna alltid svara och visa hur de tänker när de löser uppgiften. Det gör att det blir lättare att göra det själv nästa gång, säger Richard.





## Volontärer

Året var 2012 och möjligheten att kunna göra rutavdrag för läxhjälp debatterades flitigt. Det var något som fick Calle Lindquist att agera och söka upp Mattecentrum. Han tycker nämligen att läxhjälp är något som alla elever borde erbjudas, helt gratis.

Idag är han inne på sitt fjärde år på civilingenjörsprogrammet på Chalmers i Göteborg och lika många år har han en gång i veckan hjälpt barn och unga med sina matematiska problem i en av Mattecentrums räknestugor. Han ser volontärbetet som otroligt givande eftersom matematiken både är ett intresse och ett verktyg i sitt blivande yrke.

– Det är väldigt tillfredsställande att bidra med nya förklaringar kring hur matematiken hänger ihop och ofta kan man nästan höra hur polletten tillar ner för eleven. Att förklara och beskriva bidrar även till att jag befäster mina egna kunskaper, säger Calle.



*Calle Lindquist*

Shireen Kahraman studerar apotekarprogrammet på Uppsala universitet och bestämde sig nyligen för att hon ville göra en insats för andra människor. Hon har alltid gillat matematik men vet att många tycker att ämnet är svårt och inte får chansen att ställa frågor i klassrummet. Därför blev valet att bli volontär på Mattecentrums räknestuga på Rosendalsgymnasiet enkelt.

– Jag gillar att jag kan komma med förklaringar som gör att eleven förstår uppgiften bättre, säger Shireen. Mattecentrum ger elever som verkligen vill lära sig mer chansen att göra det. Det driver mig att komma tillbaka varje vecka, avslutar hon.



*Shireen Kahraman*

*Mattecentrum har idag  
ca **550** volontärer.*







# Matteboken.se

Matteboken.se är precis som det låter en matematikbok på nätet och används av elever, föräldrar och lärare. Tidningen Internetworld utsåg 2015 återigen Matteboken.se till en av Sveriges fem bästa utbildningssajter. Under året hade Matteboken.se 4,7 miljoner besökare.

På Matteboken.se förklaras all matematik från årskurs 3 i grundskolan till samtliga gymnasiekurser. Dessutom finns det material för högskoleprov och vissa kurser i matematik för högskolan. Materialet består av teoritexter, videolektioner och interaktiva räkneövningar. Under 2015 har Mattecentrum och Casio tagit fram videoinstruktioner för hur elever kan använda grafräknare när de löser uppgifter. Under året förbättrades även navigeringsmenyerna på Matteboken.se.

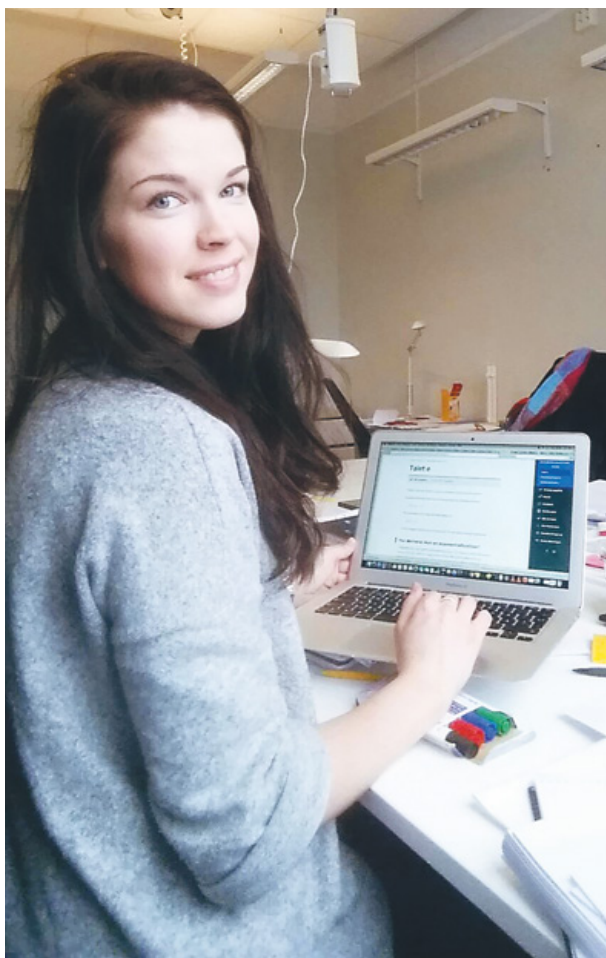
*Matteboken.se hade  
ca **4,7 miljoner**  
besök under 2015.*

En mattebok på nätet medför styrka då eleverna får tillgång till material i medium de är vana att använda. Plattformen är tillgänglig i datorer, läsplattor och smartphones – den finns således alltid tillhands. Det innebär att eleven kan tillgängliggöra sig kunskapen i sin egen takt och inte behöver anpassa sig till lärarens genomgångar eller klasskamraternas tempo.

En digital presentation av materialet gör det möjligt för en elev att ta igen en genomgång eller lektion som har missats. En elev som känner sig osäker på tidigare årskursers innehåll kan lätt navigera till rätt avsnitt för att täcka en eventuell kunskapslucka. Matteboken.se ger elever som fastnat på en uppgift ytterligare ett material, utöver den egna läroboken, att vända sig till och hitta hjälp i.

Även föräldrar besöker Matteboken.se i syfte att förbättra sina egna matematikkunskaper för att kunna hjälpa sina barn med ämnet. Matteboken.se ger barn och förälder en möjlighet att sätta sig tillsammans och läsa, titta på videor och räkna de interaktiva uppgifterna tillsammans.





*Sofia Öhman, matematiklärare på gymnasiet.*

Sofia Öhman arbetar som matematiklärare på en gymnasieskola i Stockholm och använder sig av Matteboken.se som ett komplement till befintliga läroböcker.

– När en elev av någon anledning inte kan delta på lektionstid brukar jag hänvisa dem till Matteboken.se eftersom genomgångarna där kan vara lättare att följa än lärobokens. Dessutom finns en videogenomgång på varje delområde vilket underlättar för vissa elever. Jag tycker att det är en bra och användarvänlig plattform med kortfattade och pedagogiska genomgångar som ger en bra översikt, säger Sofia.

*Under skolterminer  
har Matteboken.se  
ca **250 000** användare  
varje månad.*



*Anna Adolfsson, universitetsstudent.*

Anna Adolfsson studerar till civilingenjör på Linköpings universitet. För att nå sina mål och komma in på drömutbildningen hade Anna stor nytta av Matteboken.se då hon inte alltid funnit matematiken så lätt.

– Jag har alltid förstått att matte är viktigt men har aldrig haft lätt för ämnet, säger Anna.

Därför blev hon lyrisk den dagen hon hittade Matteboken.se på internet.

– Jag förstod på en gång att den här matteboken kommer jag ha mycket nytta av. Den förklarar på ett enkelt sätt och all information finns samlad vilket gör att man snabbt får en överblick. Sidan inspirerade mig till att tycka att matte är kul vilket jag har haft mycket nytta av, både under gymnasietiden och nu när jag faktiskt har valt en universitetsutbildning med mycket matematik, avslutar Anna.



**Tack :)**

**Medlem**  
Offline  
Registrerad: 2014-08-22  
Inlägg: 35  
2015-04-11 13:29

Jag vill bara tacka alla som svarar så bra här på pluggakuten. Det är så otroligt skönt att kunna ställa frågor utan att bli dumförklarad! Ni hjälper mig massor i mina studier 😊

Tack alla ♥

**Tack!**

**Medlem**  
Offline  
Registrerad: 2015-08-11  
Inlägg: 37  
2015-08-29 12:09

Jag hoppas att alla administratörer och alla hjälpsamma människor som svarar på frågor på denna sida läser. Ett stort tack till er. 😊 Vet inte vad jag hade gjort om inte denna sida funnits. Speciellt vill jag tacka *amarogrofena*, *egg* och *lilli* och *vevorik* som varit till stor hjälp för mig personligen.

*Tråd flyttad till Om Pluggakuten av moderator. /statement*

# Pluggakuten.se

Pluggakuten.se är Sveriges största forum för läxhjälp på internet. Som ett komplement till Mattecentrums övriga verksamhet finns Pluggakuten.se för att elever ska kunna ställa frågor om sina studier oberoende av tid och rum.

Pluggakuten.se har funnits sedan 2007 men har drivits i Mattecentrums regi sedan hösten 2014. Forumet är en viktig del av Mattecentrums verksamhetsportfölj eftersom det är en interaktiv arena som elever är mycket vana att använda sig av. Vilken elev som helst kan få hjälp med en uppgift oavsett var denne befinner sig eller tiden på dygnet.

Tjänsten särskiljer sig från andra delar av Mattecentrums verksamhet på två plan. För det första är Pluggakuten.se ett forum där frågor om andra skolämnen är välkomna även om inläggen om matematik och naturvetenskapliga ämnen dominerar med hela 92 procent. För det andra är det mindre

tydliga gränser mellan de som delar med sig av kunskap och de som besöker forumet i syfte att inhämta kunskap. Det innebär att elever båda kan ställa och svara på frågor, vilket även medför ett moment av kunskapsutbyte mellan elever.

Material som finns på Pluggakuten.se försvinner aldrig. Trots att en fråga är besvarad finns den kvar och tillsammans utgör alla besvarade frågor en enorm sökbar kunskapsbank. Det är därför möjligt för personer som inte väljer att bli medlemmar på Pluggakuten.se att ta del av informationen.

*Pluggakuten.se  
besöks ca **220 000**  
gångar varje månad  
under skolterminerna.*



Blå hallen i Stockholm, 11 maj 2015



Galejan på Göteborgs nation i Uppsala, 5 maj 2015



Kv. Kungsfågeln i Luleå, 4 maj 2015



Stadshuset i Västerås, 7 maj 2015



Kårrestaurangen på Chalmers i Göteborg, 12 maj

## Konvent

Inför de nationella proven i matematik på vårterminen 2015 arrangerade Mattecentrum konvent i elva städer för gymnasieelever. Konventen är stora räknestugor med cirka 2 500 deltagare. Under 2015 arrangerades konvent i Stockholm, Göteborg, Uppsala, Västerås, Linköping, Lund, Luleå, Karlskrona, Jönköping, Östersund och Halmstad.

Konventen är ett utmärkt tillfälle för eleverna att slipa formen inför de nationella proven i matematik. Eleverna får då möjlighet att träna på tidigare prov tillsammans med volontärerna och räta ut eventuella frågetecken. Syftet med konventen är att bidra till att eleverna känner sig tryggare vid provtillfället.

Konventen arrangeras på platser som eleven kanske inte vanligen förknippar med matematikstudier. I Stockholm lånades till exempel Blå hallen, i Göteborg, Lund, Linköping och Uppsala användes lokaler förknippade med universiteten. Att göra matematikstudier till ett event bidrar till att eleverna får positiva associationer till matematik och leder till ett ökat intresse och engagemang för ämnet.

2015 deltog ca **2 500**  
elever på konventen.





Foto: Anders Löwdin



## Mattecentrum i Almedalen

Almedalsveckan är en viktig arena för Mattecentrum som 2015 besökte Visby för sjätte året i rad. Veckan präglades av samtal om den utbildningspolitiska agendan. Veckans höjdpunkt var naturligtvis när statsminister Stefan Löfvens omnämnde Mattecentrum i sitt tal på Almedalsscenen, som en viktig aktör för ett framtida Sverige.

Under veckan anordnade Mattecentrum ett seminarium tillsammans med systerföreningen Kodcentrum som modererades av Charlotte Signahl och för underhållningen stod den karismatiska Claes Smith/Sara Lund. Representanter från regeringen, näringslivet och ideell sektor bjöds in för att diskutera hur sektorena tillsammans kan

samverka för att säkra tillgången på kompetent arbetskraft i framtiden. Diskussionen präglades av hur det svenska samhället gynnas av att inse potentialen av goda kunskaper och ett stort intresse för matematik och programmering. Aida Hadzialic, gymnasie- och kunskapslyftsminister, Katarina Berg från Spotify, Åsa Jackson från ABB och Johan Wendt, grundare av Mattecentrum och Kodcentrum, deltog i seminariet.

Karolina Lisslö deltog även på evenemang som arrangerades av PwC, Hjärna Hjärta Cash samt CSR Västsverige för att prata om matematikens betydelse för samhället.





## Världsrekord i matematik

Den 18 november 2015 samlade Mattecentrum och En bra start 4 000 elever i Gavlerinken Arena för att försöka slå världsrekordet i världens största matematiklektion.

Under dagen, som modererades av barnprogramledaren Beppe Singer, fick eleverna en lyckohälsning från statsminister Stefan Löfven som gav sin syn på matematik – "Genom att lära er matematiken lär ni er grunden till allt".

Under lektionen, som leddes av Josefine Rejler, användes metoden Singapore Math som är ett lekfullt sätt att räkna matte där det inte finns några rätt eller fel – alla kan delta på sina egna premisser. Efter lektionen fick eleverna se melodifestival-deltagarna Samir och Viktor uppträda i väntan på resultatet.

"This means we have a new GUINNESS WORLD RECORDS title", utropade domaren från Guinness och de 4 000 eleverna hoppade och skrek av glädje.

När allt var räknat och klart hade 3 611 elevers deltagande godkänts. Egentligen borde rekord-siffran ha blivit ännu större. Uppmärksamheten i media och intresset för lektionen sträckte sig nämligen utanför Gavlerinken Arena. Eftersom lektionen livestreamades fanns det även elever som följde lektionen från det egna klassrummet.

Ett världsrekord är visserligen inte oslagbart, men det är känslan som Mattecentrum den dagen förmedlade till alla elever som deltog. En känsla av att matematik både är roligt och väldigt användbart – ämnet kan till och med användas till att ta sig in i Guinness rekordbok.

Världsrekordet sattes för att återigen sätta Sverige på kartan som en matematiknation i framkant och för att skapa positiva nyheter kring matematik. Något som uppmärksammades av både lokal, regional och internationell press.



# Samverkan

## Statligt och kommunalt stöd

Mattecentrum får bidrag från Skolverket och Myndigheten för ungdoms- och civilsamhällesfrågor. Som enda kommun stödjer även Stockholms stad Mattecentrum vilket har bidragit till en mer expansiv utveckling av verksamheten i Stockholmsregionen.

## Huvudsponsorer

Mattecentrums huvudsponsorer bidrar med mycket mer än finansiering. Tillsammans med huvudsponsorena arbetar föreningen med kompetensförsörjningsfrågor och driver opinionsbildade aktiviteter. Sponsoremas anställda har dessutom möjlighet att arbeta som volontärer i Mattecentrums verksamhet. 2015 var föreningens huvudsponsorer ABB, Danske Bank, NCC och PwC.

## Stugvärdar

Företag kan även bidra till att utveckla Mattecentrums verksamhet genom stugvärdskap. De blir då ansvariga för en valbar räknestuga under ett läsår. Under 2015 var ABB, Accenture, Danske Bank, Elon, Meltwater, NCC, PwC och Skandia stugvärdar.

## Sponsorer

Boardtalk, Casio, HiQ, Schnitzer & Company AB, Teknikföretagen och TCS.

## Stiftelser

Alexandra och Bertil Gyllings stiftelse, Crafoordska stiftelsen, Helge Ax:son Johnsons stiftelse, Idéer för livet – Skandia, Jacob Wallenbergs Stiftelse Särskilda Fonden, Mats Klebergs Stiftelse, Prins Gustaf Adolfs och Prinsessan Sibyllas Minnesfond, Stiftelsen Oscar Hirschs minne, Stiftelsen Kempe-Carlgrenska Fonden, Stiftelsen Sigurd och Elsa Goljes Minne och Åke Wibergs stiftelse.

## Samarbeten

Mattecentrum är samarbetspartner i Brynäs IF:s verksamhet, En bra start, som fokuserar på det som händer utanför isen för att stärka matematikkunskaperna bland barn och unga, med start i Gävle.

## Gåvobevis

Istället för att ge en talare som deltar under en konferens en blomma är det vanligt att ge ett gåvobevis till Mattecentrum istället.

# Huvudsponsorer



– Matematik är grunden för att utveckla tekniska lösningar för ett hållbart samhälle. Vi på ABB är stolta sponsorer till Mattecentrum som hjälper ungdomar att räkna och se nyttan i ämnet. Det är också glädjande att kunna bidra på riktigt med ABB-volontärer som hjälper ungdomar i räknestugor över hela landet.

**Johan Söderström, VD**



– Vi vill verka för att fler ska klara skolan och då är goda matematikkunskaper avgörande. Gratis läxhjälp ger ett bra stöd på vägen genom grundskola, gymnasium och universitet. För oss i bygg- och fastighetsutvecklingsbranschen är matematiken en viktig bas och vi behöver fler ingenjörer i framtidens Sverige.

**Peter Wågström, VD**



– Mattecentrum gör en fantastisk insats för samhället med sin verksamhet och vi går nu in i vårt 5:e år som huvudsponsor av verksamheten! Vi ser kunskaper i matematik som en avgörande grund för fortsatta kunskaper inom privatekonomi. Samarbetet med Mattecentrum är en viktig del i vår satsning på privatekonomisk folkbildning som handlar om att ge unga en grund för "finansiellt självförtroende" och vi fortsätter därför stötta föreningen med både ekonomiskt stöd och den kompetens som finns i vår organisation.

**Ann Krumlinde, VD**



– Mattecentrum gör en viktig insats för att öka kunskapen och intresset för matematik, något som är oerhört viktigt för vårt framtida samhälle. Inom PwC har vi många engagerade medarbetare som har mycket kunskap att dela med sig av till nästa generation. Det är självklart att vi vill vara med och bidra.

**Peter Nyllinge, VD**







# Årsredovisning

för

**Mattecentrum**

Org.nr. 802443-7744

**Styrelsen får härmed avlämna årsredovisning för räkenskapsåret  
2015-01-01 – 2015-12-31**

Innehåll	Sida
Förvaltningsberättelse	1
Resultaträkning	4
Balansräkning	5
Ställda säkerheter och ansvarsförbindelser	5
Tilläggsupplysningar	6
Underskrifter	8

## Förvaltningsberättelse

Årsredovisningen är upprättad i svenska kronor, SEK.

### Allmänt om verksamheten

Mattecentrum är en svensk allmännyttig ideell förening som grundades våren 2008. Mattecentrum drivs inte av något ekonomiskt vinstsyfte och är helt fri från både partipolitik och religion. Idag är Mattecentrum en rikstäckande organisation med verksamhet från Luleå i norr till Malmö i söder. Varje enskild person kan kostnadsfritt bli medlem i Mattecentrum för att stödja verksamheten.

Mattecentrums ändamål och vision är att "Mattecentrum ska verka för att varje elev erbjuds gratis mattehjälp där tillgänglighet och individanpassning är i fokus. Målet är att motivera och inspirera till ökad kunskap och intresse för matematik" och därmed skapa förutsättningar, möjligheter och framtidstro för varje enskild elev.

Mattecentrum erbjuder gratis mattehjälp över hela Sverige och hjälper idag barn och ungdomar med deras

matematiska kunskaper. Verksamheten drivs på följande 27 orter: Borås, Eskilstuna, Falun, Gävle, Göteborg, Halmstad, Helsingborg, Jönköping, Karlstad, Knivsta, Linköping, Ludvika, Luleå, Lund, Malmö, Norrköping, Sandviken, Skövde, Stockholm, Sundsvall, Södertälje, Umeå, Uppsala, Västerås, Växjö, Örebro och Östersund.

### Räknestugor

I Mattecentrums öppna räknestugor erbjuds elever stöd och hjälp med matematiken och deras specifika problemställningar. Till räknestugorna är alla välkomna, oavsett skola, ålder, kön, etnicitet och kunskapsnivå. På plats finns några av Mattecentrums 550 volontärer med bakgrunder som civilingenjörer, naturvetare och matematiker. Idag driver Mattecentrum 107 räknestugor varje vecka i 27 städer. Under 2015 ökade besöken i räknestugorna med 10,7% och 32 760 elever har under året fått stöd i sina studier på plats.

## Matteboken.se

Utöver Mattecentrums volontärledda räknestugor erbjuds barn och ungdomar stöd via föreningens internetbaserade pluggverktyg. På hemsidorna [www.matteboken.se](http://www.matteboken.se), [www.pluggakuten.se](http://www.pluggakuten.se) och [www.formelsamlingen.se](http://www.formelsamlingen.se) kan elever få stöd dygnet runt med teori, räkneexempel och videolektioner. Här finns även ett forum där frågor kan ställas.

Mattecentrum arbetar aktivt med att öka barn och ungas kunskap om och intresse för matematik. Verksamheten är öppen för alla och alla tjänster är gratis.

## Medlemmar

År 2015 uppgick medlemsantalet till 8 915 varav 7 985 är under 26 år. Medlemskapet är gratis.

<b>FLERÅRSJÄMFÖRELSE</b> (tkr)	<b>2015</b>	<b>2014</b>	<b>2013</b>	<b>2012</b>	<b>2011</b>
Nettoomsättning	9 945	6 497	7 391	4 700	3 361
Andel insamlade medel	36,9%	39,4%	45,4%	78,6%	70,0%
Andel bidrag	63,1%	60,3%	53,1%	21,1%	30,0%
Eget Kapital	2 759	957	1 093	422	382
Öronmärkt eget kapital	133	133	600	0	0

*Flerårsöversikten är inte omräknad i och med följande års övergång till K3*

2013 avsatte styrelsen medel, öronmärkta för organisationsutveckling av föreningen. Del av dessa ändamålsbundna medel användes 2014. Kvarvarande del, 132 639 kr, föreslås i år balanserats vidare till kommande år. Ny avsättning till årets påbörjade projekt med att översätta hemsidor till flera språk föreslås i år.

## Finansiering av verksamheten 2015

Mattecentrums verksamhet 2015 har finansierats av statliga stöd från Skolverket och Myndigheten för ungdoms och civilsamhällsfrågor, genom företagssponsoring samt donationer från stiftelser och privatpersoner.

2015 års huvudsponsorer har varit ABB, NCC, PwC och Danske Bank.

## Förvaltning

### Styrelse

Styrelsen består av följande personer:

	Mötesnärvaro under 2015
▪ Marcus Näslund, ordförande	3 av 4
▪ Victor Ganguly, vice ordförande	2 av 4
▪ Katarina Stensson	4 av 4
▪ Simon Werbart Flato	3 av 4
▪ Emma Knaggård Wendt	3 av 4
▪ Li Ljungberg-Nilsson	3 av 4
▪ Ivar de la Crus	2 av 4
▪ Emil Gustavsson	1 av 4

Mattecentrums styrelseledamöter är inte arvoderade.

### Styrelsens arbete under 2015

Under 2015 har styrelsen haft fyra ordinarie möten. Årsmötet hölls i juni.

Styrelsen har under året arbetat med föreningens stadgar för att vid årsmötet 2016 presentera en uppdaterad och förtydligad version. Målet med de nya stadgarna är att de ska vara lättolkade och överskådliga så att såväl medlem som lokalförening inte ska kunna misstolka stadgarnas innehåll.

Styrelsen har även arbetat med att ta fram riktlinjer för att styrelsens interaktion med generalsekreterare och kansli ska fungera och för att nå bästa resultat. Arbetet har påbörjats med att sätta kriterier för hur generalsekreteraren ska kompenseras och på vilka grunder dennes insatser bör bedömas.

Föreningen revideras årligen av auktoriserad revisor, Carola Nilsson, Prosper Revision AB.

Sedan 2011 har Mattecentrum ett 90-konto och kontrolleras därmed av Svensk insamlingskontroll. Föreningen är även medlem i FRII (Frivilligorganisationernas Insamlingsråd), som är en sammanslutning av landets största insamlingsorganisationer. FRII ställer höga krav på transparens och effektrapportering. Såväl 90-kontot som FRIIs kvalitetskod revideras av föreningens auktoriserade revisor.

### Valberedning

Mattecentrums valberedning består av Gayathri Munigonda och August Bergöö.

### Generalsekreterare

Karolina Lisslö tillträdde som ny generalsekreterare i oktober 2014 och sköter all löpande verksamhet



för föreningen. Privat engagerar hon sig även ideellt inom sitt stora miljöintresse genom styrelseuppdrag hos Naturskyddsföreningen, Powerawarecord och Hellolittlefuture. Karolina sitter även som rådgivande Advisor board hos Kungliga Biblioteket i Stockholm. Detta engagemang märks bland annat genom Mattecentrums nya miljö- och hållbarhetspolicy och "Rädda världen med matematik".

## Anställda

Mattecentrum hade i december 2015 tio heltidsanställda varav åtta stycken vid den centrala funktionen, placerad i Stockholm, samt en i Göteborg och en ny regionansvarig i Linköping.

## Väsentliga händelser under räkenskapsåret

- Mattecentrum har under 2015 startat upp ny verksamhet i Helsingborg.
- Föreningen har startat 20 nya räknestugor över landet.
- I maj, inför de nationella proven, arrangerades konvent i Uppsala, Västerås, Lund, Stockholm, Linköping, Luleå och Göteborg, samt fyra lokala minikonvent i Karlskrona, Jönköping, Östersund och Halmstad.
- Omfattande medverkan i presssammanhang, bland annat i statsministerns tal från Almedalen och från Guinness Worlds Records-rekordet i Gavlerinken, Gävle.
- Nytt regionkontor startades i Linköping.
- Under almedalsveckan anordnades ett hejdunderandes seminarium "Hur kan vi hjälpas åt att lyfta kunskaperna i matte och programmering bland skolelever" tillsammans med Kodcentrum där kunskapsminister Aida Hadzialic, Katarina Berg, Spotify, Åsa Jackson, ABB, och Johan Wendt, grundare av Mattecentrum och Kodcentrum medverkade. Underhållning av Sara Lund/Claes Schmidt. Moderator var Lotta Signahl.
- [www.matteboken.se](http://www.matteboken.se) hamnade återigen på Internetworld's Topp 100-lista.
- Medarbetarhandboken har uppdaterats omfattande med bl a fler riktlinjer och policies, samt att flera handböcker uppdaterats, exempelvis Volontärhandboken.
- Ny miljö och hållbarhetspolicy framtagen.
- Mattecentrum tog hem titeln "Guinness World Records holder".

## Väsentliga händelser efter räkenskapsårets slut

- En ny heltidsanställd regionansvarig har tillsatts i Luleå för att driva och utveckla region Norr.
- Arbetet med att översätta [www.matteboken.se](http://www.matteboken.se) till fler språk har påbörjats för att ytterligare målgrupper i de svenska skolsystemet ska få tillgång till läxhjälp i matematik.

## Framtida utveckling

- ABB, NCC och Danske Bank fortsätter som huvudsponsorer även 2016 och bidrar därmed starkt till vår framtida verksamhet. Vi vill tacka PwC för våra fantastiska år tillsammans och hoppas på vidare samarbete i framtiden. Ny huvudsponsor för 2016 är Ericsson.
- Föreningens stugvärdskap har utöver våra huvudsponsorer knutit företag som Casio, Accenture, Elon, Skandia och Meltwater till föreningens verksamhet under 2016.
- Utvecklingen och anpassningen av Mattecentrums hemsidor och IT-lösningar fortsätter under 2016.

## Övrig information

### 90-konto

Mattecentrum har ett 90-konto som årligen granskas av auktoriserad revisor.

- PG 90 02 68 - 4

### Hemsidor

Mattecentrum äger och förvaltar följande hemsidor:

- [www.mattecentrum.se](http://www.mattecentrum.se)
- [www.matteboken.se](http://www.matteboken.se)
- [www.formelsamlingen.se](http://www.formelsamlingen.se)
- [www.pluggakuten.se](http://www.pluggakuten.se)

### Händelser på dessa hemsidor under 2015:

- Ny navigationsmeny på [www.matteboken.se](http://www.matteboken.se)
- Lansering av miniräknar-lektioner på [www.matteboken.se](http://www.matteboken.se)

Här finns information om Mattecentrum och vår verksamhet samt stöd och hjälp i ämnet matematik.

## Verksamhetsberättelse

Önskas ytterligare information om föreningen eller vår verksamhet så hänvisas till Mattecentrums Verksamhetsberättelse som finns att beställa på hemsidan eller genom telefonkontakt.

### RESULTATDISPOSITION

Förslag till disposition av föreningens fria kapital

#### Till stämmans förfogande står

Ändamålsbestämda medel för organisationsutveckling	132 639
balanserat resultat	824 508
årets resultat	1 801 629
	<b>2 758 776</b>

#### Styrelsen föreslår att

till ändamålsbestämda medel avsätts	1 500 000
i organisationsutveckling, kvarstående	132 639
i ny räkning överföres	1 126 137
	<b>2 758 776</b>

Beträffande föreningens resultat och ställning i övrigt hänvisas till efterföljande resultat- och balansräkningar med tillhörande tilläggsupplysningar.

RESULTATRÄKNING	Not	2015-01-01 2015-12-31	2014-01-01 2014-12-31
<b>Rörelsens intäkter m.m.</b>			
Insamlade medel	1	3 667 098	2 567 073
Bidrag	1	6 277 572	3 929 682
Övriga rörelseintäkter	2	121 981	15 479
		<b>10 066 651</b>	<b>6 512 234</b>
<b>Rörelsens kostnader</b>			
Övriga externa kostnader		-3 424 434	-1 884 465
Personalkostnader	3	-4 809 729	-4 736 653
Av- och nedskrivningar av materiella och immateriella anläggningstillgångar		-30 000	-30 000
		<b>-8 264 163</b>	<b>-6 651 118</b>
<b>Rörelseresultat</b>		1 802 488	-138 884
<b>Resultat från finansiella poster</b>			
Övriga ränteintäkter och liknande resultatposter		524	3 930
Räntekostnader och liknande resultatposter		-1 383	-892
		<b>-859</b>	<b>3 038</b>
<b>Resultat efter finansiella poster</b>		1 801 629	-135 846
<b>ÅRETS RESULTAT</b>		<b>1 801 629</b>	<b>-135 846</b>

<b>BALANSRÄKNING</b>	Not	<b>2015-12-31</b>	<b>2014-12-31</b>
<b>Tillgångar</b>			
<b>Anläggningstillgångar</b>			
<b>Immateriella anläggningstillgångar</b>			
Domän	4	90 000	120 000
		90 000	120 000
<b>Finansiella anläggningstillgångar</b>			
Depositioner	5	126 000	126 000
		126 000	126 000
<b>Summa anläggningstillgångar</b>		<b>216 000</b>	<b>246 000</b>
<b>Omsättningstillgångar</b>			
<b>Kortfristiga fordringar</b>			
Övriga fordringar		63	137 951
Förutbetalda kostnader och upplupna intäkter	6	597 702	72 097
		597 765	210 048
<b>Kassa och bank</b>			
Kassa och bank		3 473 331	2 399 315
<b>Summa kassa och bank</b>		<b>3 473 331</b>	<b>2 399 315</b>
<b>Summa omsättningstillgångar</b>		4 071 096	2 609 363
<b>SUMMA TILLGÅNGAR</b>		<b>4 287 096</b>	<b>2 855 363</b>

<b>EGET KAPITAL OCH SKULDER</b>	Not	<b>2015-12-31</b>	<b>2014-12-31</b>
<b>Eget kapital</b>	7		
Ändamålsbestämda medel		132 639	132 639
Balanserat resultat		824 508	960 354
Årets resultat		1 801 629	-135 846
<b>Summa eget kapital</b>		2 758 776	957 147
<b>Kortfristiga skulder</b>			
Leverantörsskulder		714 037	156 357
Aktuell skatteskuld		79 960	55 584
Övriga skulder		158 505	260 410
Upplupna kostnader och förutbetalda intäkter	8	575 818	1 425 865
<b>Summa kortfristiga skulder</b>		1 528 320	1 898 216
<b>SUMMA EGET KAPITAL OCH SKULDER</b>		<b>4 287 096</b>	<b>2 855 363</b>

<b>POSTER INOM LINJEN</b>			
<b>Ställda säkerheter</b>			
<i>Panter och därmed jämförliga säkerheter som har ställts för egna skulder och för förpliktelser som redovisats som avsättningar</i>			
Hysesgaranti		0	155 000
		<b>0</b>	<b>155 000</b>
<b>Ansvarsförbindelser</b>		Inga	Inga



# Tilläggsupplysningar

## Allmänna upplysningar

### Redovisningsprinciper

Årsredovisningen är upprättad i enlighet med årsredovisningslagen och BFNAR 2012:1 Årsredovisning och koncernredovisning (K3).

Principerna är oförändrade jämfört med föregående år.

I årsredovisningen har även FRIIs styrande riktlinjer för årsredovisning använts.

### Värderingsprinciper

#### Fordringar

Fordringar har upptagits till de belopp varmed de beräknas inflyta.

#### Övriga tillgångar, avsättningar och skulder

Övriga tillgångar, avsättningar och skulder har värderats till anskaffningsvärden om inget annat anges nedan.

#### Intäktsredovisning

Inkomsten redovisas till det verkliga värdet av vad som erhållits eller kommer att erhållas. Föreningen redovisar därför inkomsten till nominellt värde (fakturabelopp) om ersättningen erhålls i likvida medel direkt vid leverans. Avdrag görs för lämnade rabatter.

#### Insamlade medel

Insamlade medel utgörs av mottagna gåvor från allmänheten, företag, organisationer, privata och ideella fonder och stiftelser samt sponsring. Även bidrag från svenska postkodsstiftelsen ingår.

Till insamlade medel räknas även testamentsgåvor och donationer, värdet av skänkta tillgångar samt intäkter från insamlade medel med gåvobevis.

Intäkter i form av gåvor intäktförs i den period gåvan överlämnas på ett sakrättsligt bindande sätt.

Gåvor i form av kontanter från i första hand privatpersoner redovisas enligt kontantprincipen

Gåvor som utgörs av annat än kontanta medel värderas till marknadsvärdet vid gåvotillfället.

Gåvor i form av pro bono-tjänster intäktsredovisas inte.

#### Bidrag

Bidrag utgörs av medel som erhållits från offentligt-organ såsom stat, landsting, länsstyrelse, kommun, EU, Socialstyrelsen, allmänna arvsfonden mm.

Ett bidrag intäktsredovisas i den period när bidraget utbetalas till organisationen. Intäktsredovisningen sker endast när det med hög grad av sannolikhet kan bedömas att bidraget inte kommer att återkrävas.

Villkorade bidrag skuldförs till dess att utgifter som bidraget är avsett att täcka uppkommer.

#### Ändamålsbestämda medel

Som ändamålsbestämda medel inom eget kapital redovisas insamlade medel där givaren eller styrelsen angett det ändamål som medlen ska användas till, men där organisationen ännu inte har haft kostnader som täcker de insamlade medlen för detta ändamål. Föreningen har ändamålsbestämda medel avseende organisationsutveckling.

#### Immateriella anläggningstillgångar

Immateriella anläggningstillgångar redovisas till anskaffningsvärde med avdrag för ackumulerade avskrivningar och eventuella nedskrivningar. Tillgångarna skrivs av linjärt över tillgångarnas bedömda nyttjandeperiod. Nyttjandeperioden omprövas per varje balansdag. Pågående projekt skrivs inte av utan nedskrivningsprövas årligen. Följande nyttjandeperioder tillämpas:

	Antal år
Domän	5

# Upplysningar om enskilda poster

Not 1 – Nettoomsättning	2015	2014
<b>Verksamhetsintäkter</b>		
Insamlade medel	3 667 098	2 567 073
Bidrag	6 277 572	3 929 682
	<b>9 944 670</b>	<b>6 496 755</b>
<b>Insamlade medel fördelar sig enligt följande</b>		
Allmänheten	56 403	87 914
Företag	2 254 603	1 672 658
Externa stiftelser och fonder	1 356 092	806 501
	<b>3 667 098</b>	<b>2 567 073</b>
<b>Externa bidrag fördelar sig enligt följande</b>		
Staten	6 277 572	3 929 682
	<b>6 277 572</b>	<b>3 929 682</b>

Av de insamlade medlen har 56 403 (87 914) kronor insamlats via 90-konton.

Not 2 – Övriga rörelseintäkter	2015	2014
<b>Övriga verksamhetsintäkter</b>		
Försäljning reklam och annonser	121 981	15 479
	<b>121 981</b>	<b>15 479</b>

Not 3 – Personal	2015	2014
<b>Medelantal anställda</b>		
<i>Medelantalet anställda bygger på av föreningen betalda närvarotimmar relaterade till en normal arbetstid.</i>		
Medelantal anställda har varit	11,00	11,00
varav kvinnor	8,00	8,00
varav män	3,00	3,00
<b>Löner, ersättningar m.m.</b>		
<i>Löner, ersättningar, sociala kostnader och pensionskostnader har utgått med följande belopp:</i>		
<b>Styrelse och generalsekreterare:</b>		
Löner och ersättningar	766 534	629 767
Pensionskostnader	55 069	31 488
	<b>821 603</b>	<b>661 255</b>
<b>Övriga anställda:</b>		
Löner och ersättningar	2 539 762	2 912 030
Pensionskostnader	156 326	106 454
Övriga personalkostnader	0	160 575
	<b>2 696 088</b>	<b>3 179 059</b>
Sociala kostnader	972 010	896 339
<b>Summa styrelse och övriga</b>	<b>4 489 701</b>	<b>4 736 653</b>

Under räkenskapsåret har ca 550 personer arbetat ideellt i föreningen, främst som volontärer i räknestugor. Värdet av dessa ideella insatser har ej redovisats i resultaträkningen.

Not 4 – Domän	2015-12-31	2014-12-31
Ingående anskaffningsvärde	150 000	0
Inköp	0	150 000
Utgående ackumulerade anskaffningsvärden	150 000	150 000
Ingående avskrivningar	-30 000	0
Årets avskrivningar	-30 000	-30 000
Utgående ackumulerade avskrivningar	-60 000	-30 000
<b>Utgående redovisat värde</b>	<b>90 000</b>	<b>120 000</b>

Not 5 – Deposition	2015-12-31	2014-12-31
Ingående ackumulerat anskaffningsvärde	126 000	0
Anskaffning	0	126 000
Utgående ackumulerade anskaffningsvärden	126 000	126 000
<b>Utgående redovisat värde</b>	<b>126 000</b>	<b>126 000</b>

Depositionen avser en hyresdeposition.

Not 6 – Förutbetalda kostnader och upplupna intäkter	2015-12-31	2014-12-31
Förutbetalda kostnader	597 702	72 097
	<b>597 702</b>	<b>72 097</b>

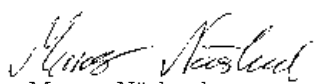
Not 7 – Eget kapital	2015-12-31	2014-12-31
Belopp vid årets ingång	957 147	1 092 993
Förändring ändamålsbestämda medel	0	-467 361
Årets resultat	1 801 629	-135 846
<b>Resultatdisposition enligt beslut av årsstämman:</b>		
Överföring till ändamålsbestämda medel	0	467 361
Belopp vid årets utgång	2 758 776	957 147
<b>Förändring ändamålsbestämda medel</b>		
domänavskrivning	0	-30 000
hemsida	0	-371 314
internetreklam, radio/TV	0	-66 047
	0	-467 361

I ändamålsbestämda medel resterar vid årets utgång 132 639 kronor (132 639 kronor).

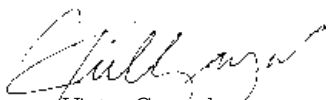
Not 8 – Upplupna kostnader och förutbetalda intäkter	2015-12-31	2014-12-31
Semesterlöneskuld, inkl. sociala avgifter	101 235	186 857
Övriga upplupna kostnader	80 000	80 000
Förutbetalda intäkter	394 583	1 159 008
	<b>575 818</b>	<b>1 425 865</b>



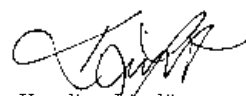
Stockholm 2016-02-16



Marcus Näslund  
Ordförande



Victor Ganguly  
Vice ordförande



Karolina Lisslö  
Generalsekreterare



Katarina Stensson



Simon Werbart Flato



Emma Knaggård Wendt



Li Ljungberg-Nilsson




Ivar de la Cruz



Emil Gustavsson

Min revisionsberättelse har lämnats den 18 februari 2016



Carola Nilsson  
Auktoriserad revisor

# Revisionsberättelse

## Till föreningsstämman i Mattecentrum

Org.nr 802443-7744

### Rapport om årsredovisningen

Jag har utfört en revision av årsredovisningen för Mattecentrum för räkenskapsåret 2015.

#### *Styrelsens ansvar för årsredovisningen*

Det är styrelsen som har ansvaret för att upprätta en årsredovisning som ger en rättvisande bild enligt årsredovisningslagen och för den interna kontroll som styrelsen bedömer är nödvändig för att upprätta en årsredovisning som inte innehåller väsentliga felaktigheter, vare sig dessa beror på oegentligheter eller på fel.

#### *Revisorns ansvar*

Mitt ansvar är att uttala mig om årsredovisningen på grundval av min revision. Jag har utfört revisionen enligt International Standards on Auditing och god revisionssed i Sverige. Dessa standarder kräver att jag följer yrkesetiska krav samt planerar och utför revisionen för att uppnå rimlig säkerhet att årsredovisningen inte innehåller väsentliga felaktigheter.

En revision innefattar att genom olika åtgärder inhämta revisionsbevis om belopp och annan information i årsredovisningen. Revisorn väljer vilka åtgärder som ska utföras, bland annat genom att bedöma riskerna för väsentliga felaktigheter i årsredovisningen, vare sig dessa beror på oegentligheter eller på fel. Vid denna riskbedömning beaktar revisorn de delar av den interna kontrollen som är relevanta för hur föreningen upprättar årsredovisningen för att ge en rättvisande bild i syfte att utforma granskningsåtgärder som är ändamålsenliga med hänsyn till omständigheterna, men inte i syfte att göra ett uttalande om effektiviteten i föreningens interna kontroll. En revision innefattar också en utvärdering av ändamålsenligheten i de redovisningsprinciper som har använts och av rimligheten i styrelsens uppskattningar i redovisningen, liksom en utvärdering av den övergripande presentationen i årsredovisningen.

Jag anser att de revisionsbevis jag har inhämtat är tillräckliga och ändamålsenliga som grund för mina uttalanden.

#### *Uttalanden*

Enligt min uppfattning har årsredovisningen upprättats i enlighet med årsredovisningslagen och ger en i alla väsentliga avseenden rättvisande bild av föreningens finansiella ställning per den 31 december 2015 och av dess finansiella resultat för året enligt årsredovisningslagen.

Förvaltningsberättelsen är förenlig med årsredovisningens övriga delar.

### Rapport om andra krav enligt lagar och andra författningar

Utöver min revision av årsredovisningen har jag även utfört en revision av styrelsens förvaltning för räkenskapsåret 2015.

#### *Styrelsens ansvar*

Det är styrelsen som har ansvaret för förvaltningen.

#### *Revisorns ansvar*

Mitt ansvar är att med rimlig säkerhet uttala mig om förvaltningen på grundval av min revision. Jag har utfört revisionen enligt god revisionssed i Sverige.

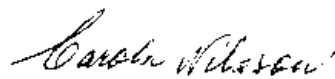
Som underlag för mitt uttalande om ansvarsfrihet har jag utöver min revision av årsredovisningen granskat väsentliga beslut, åtgärder och förhållanden i föreningen för att kunna bedöma om någon styrelseledamot har företagit någon åtgärd eller gjort sig skyldig till försummelse som kan föranleda ersättningsskyldighet.

Jag anser att de revisionsbevis jag har inhämtat är tillräckliga och ändamålsenliga som grund för mitt uttalande.

#### *Uttalanden*

Jag tillstyrker att föreningsstämman beviljar styrelsens ledamöter ansvarsfrihet för räkenskapsåret.

Tyresö den 18 februari 2016



Carola Nilsson  
Auktoriserad revisor





# Matte<sup>3</sup> centrum

Grev Turegatan 44  
114 38 Stockholm

[Mattecentrum.se](http://Mattecentrum.se)

[Matteboken.se](http://Matteboken.se)